

Załącznik nr 1 do SWZ - stanie się załącznikiem nr 1 do umowy

OPIS PRZEDMIOTU ZAMÓWIENIA

Przedmiotem zamówienia jest kompleksowe świadczenie usług operatora korporacyjnej sieci statystyki publicznej WAN-GUS dla jednostek służb statystyki publicznej w celu zapewnienia bezpiecznej transmisji danych między jednostkami.

Okres obowiązywania umowy wynosi nie więcej niż 36 miesięcy od daty jej zawarcia, z uwzględnieniem okresu przygotowania infrastruktury technicznej sieci niezbędnej do świadczenia usługi transmisji danych dla jednostek statystyki publicznej.

Wykonawca w dniu podpisania umowy będzie dysponował okresem 120 dni na przygotowanie infrastruktury technicznej sieci niezbędnej do świadczenia usług.

W przypadku gdy okres przygotowania infrastruktury technicznej sieci, niezbędnej do rozpoczęcia świadczenia usługi transmisji danych, będzie krótszy niż 120 dni, rozpoczęcie świadczenia usług nastąpi w terminie uwzględniającym faktyczny niezbędny okres przygotowawczy.

Usługa transmisji danych świadczona będzie przez okres 32 miesięcy.

Przełączanie usługi będzie się odbywało w terminie uzgodnionym pomiędzy Zamawiającym a Wykonawcą, poza godzinami pracy Zamawiającego.

Przerwa w dostępie do usługi WAN związana z przełączeniem nie może być większa niż 4 godziny dla każdej lokalizacji.

1. W terminie 30 dni od podpisania umowy Wykonawca przedstawi projekt techniczny zawierający co najmniej:
 - a) opis prowadzenia prac zapewniający minimalizację utrudnień w pracy sieci WAN Zamawiającego (niedostępność lokalizacji związana z przełączeniem nie może być dłuższa niż 4 godziny),
 - b) harmonogram podłączenia sieci Zamawiającego do sieci Wykonawcy wraz uruchomieniem usług z podziałem na typy lokalizacji,
 - c) konfiguracje routerów CE, CPE dla każdego typu lokalizacji (A, B, C),
 - d) schemat połączeń między urządzeniami teletransmisyjnymi,
 - e) wykaz zastosowanych urządzeń CPE oraz CE.
2. Wykonawca będzie świadczył usługę transmisji danych IP VPN / MPLS w oparciu o standard RFC 2547 BGP/MPLS na bazie:
 - a) własnych lub pozyskanych łączy dostępowych bez punktu styku z siecią Internet na całej długości
 - b) własnych urządzeń CE i CPE zainstalowanych w miejscach wskazanych przez Zamawiającego
 - c) sieci szkieletowej MPLS Wykonawcy
3. W celu zapewnienia prywatności i odpowiedniego bezpieczeństwa transmisji danych łącza IP VPN MPLS nie mogą być budowane z wykorzystaniem:
 - a. infrastruktury znajdującej się poza terytorium RP;
 - b. zasobów publicznej sieci Internet;
 - c. łączy w technologii xDSL;

- d. łączy satelitarnych;
 - e. łączy technologii radiowych w paśmie nie podlegającym koncesjonowaniu;
 - f. komutowanych łączy telefonicznych;
 - g. technologii WiFi;
 - h. w oparciu o sieci komórkowe, tj. w szczególności technologii GPRS, EDGE, UMTS, HSPA, HSDPA, CDMA, LTE.
4. W ramach świadczenia usługi, Wykonawca zainstaluje routery CE, przeprowadzi ich konfigurację oraz będzie odpowiadał za ich utrzymanie (administrowanie, usuwanie awarii, wprowadzanie zmian konfiguracyjnych) przez okres obowiązywania umowy.
 5. Wykonawca jest zobowiązany w ramach umowy dostarczyć routery CPE o parametrach pozwalających na świadczenie usługi zgodnie z wymaganiami SIWZ. Usuwanie awarii sprzętowych leży po stronie Wykonawcy, natomiast bieżąca administracja będzie w gestii Zamawiającego przy wsparciu inżyniera Wykonawcy w ilości nie przekraczającej 10 godzin miesięcznie. Wykonawca zapewni niezbędne wsparcie przy instalacji routerów CPE, w szczególności przy wgrzywaniu nowych konfiguracji. Wszystkie koszty związane z udostępnieniem routerów Wykonawca powinien uwzględnić w miesięcznych opłatach abonamentowych.
 6. Wymagania dotyczące Routera CPE.
 - a. Router CPE jest własnością Wykonawcy.
 - b. Zamawiający wymaga, aby Wykonawca dostarczył jako Routery CPE routery IP, dostarczone wraz z niezbędnym okablowaniem, osprzętem i oprogramowaniem umożliwiającym realizowanie założonych funkcjonalności. Zamawiający wymaga, aby na dostarczonych routerach była możliwa realizacja aktualnych funkcjonalności, w szczególności, aby były możliwe: routing EIGRP lub OSPF, szyfrowanie, implementacja QoS, tunele GRE.
 - c. Ze względu na poufność informacji obecna konfiguracja routerów CPE zostanie przesłana Wykonawcy na jego żądanie i nie będzie publikowana na stronach internetowych.
 - d. Router CPE nie może być wykorzystywany do świadczenia przez Wykonawcę jakichkolwiek innych usług niż wymagane Umową.
 - e. W serwerowni w każdej lokalizacji Wykonawca zamontuje, skonfiguruje i uruchomi Router CPE, który będzie stykiem infrastruktury fizycznej Wykonawcy, tj. głównego łącza IP VPN MPLS z infrastrukturą fizyczną Zamawiającego, tj. Routerem CE terminującym Sieć WAN. Potwierdzeniem poprawności działania usługi będą testy przeprowadzone zgodnie z procedurą polegającą na sprawdzeniu:
 - działania poczty Exchange z dowolnej stacji roboczej
 - działania Internetu z dowolnej stacji roboczej,
 - dostępności strony www.stat.gov.pl
 - działania sieci bezprzewodowej
 - sporządzenia raportu z poprawności działania urządzeń i usługi.

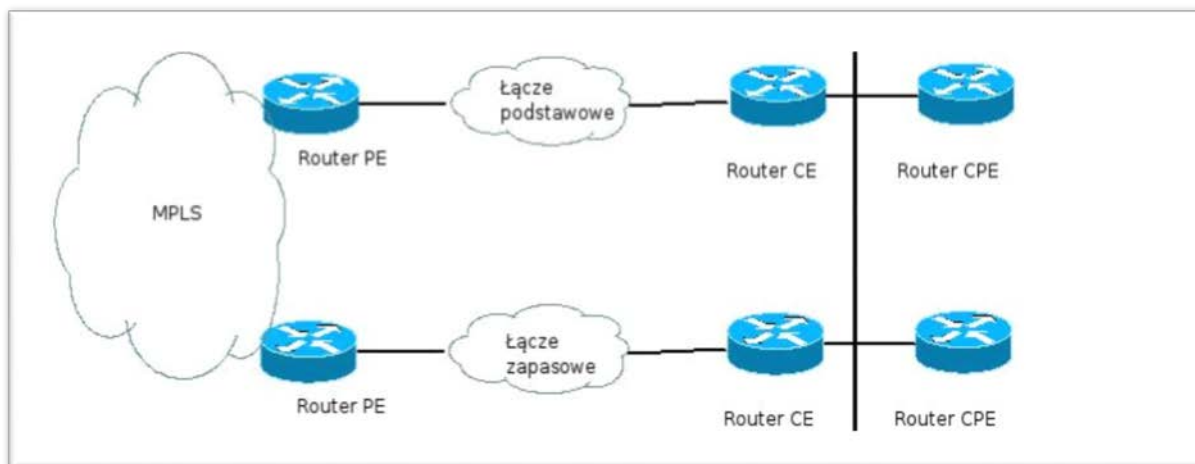
- f. Router CPE w każdej Lokalizacji musi zostać zamontowany w szafie typu rack 19" w miejscu wskazanym przez Zamawiającego.
 - g. Routery CPE muszą komunikować się z wykorzystaniem protokołu TCP/IP z Routerami CE. Routery CPE i CE w lokalizacjach typu B oraz C muszą być połączone bezpośrednio ze sobą za pomocą skrętki przynajmniej kat.6 i z wykorzystaniem interfejsu RJ45 GigabitEthernet (1000Base TX). Routery w lokalizacji typu A muszą być połączone bezpośrednio ze sobą za pomocą włókien światłowodowych lub za pomocą skrętki przynajmniej kat.6A i z wykorzystaniem interfejsu RJ45 GigabitEthernet (10GBASE-T).
 - h. Routery CPE muszą umożliwiać autoryzację i autentykację dostępu przy pomocy protokołu RADIUS.
- 7. Routery CPE będą konfigurowane i zarządzane przez Zamawiającego a routery CE będą konfigurowane i zarządzane przez Wykonawcę.
 - 8. Odpowiedzialność za fizyczne działanie dostarczonych routerów leży po stronie Wykonawcy.
 - 9. Wykonawca zrealizuje usługę o określonej przepustowości (określonej jako przepustowość w warstwie 2 modelu ISO/OSI) zależnie od typu lokalizacji:
 - a) Lokalizacje typu A: 1000Mbps; - 1 500 użytkowników
 - b) Lokalizacje typu B: 120Mbps; - 5 200 użytkowników
 - c) Lokalizacje typu C: 50Mbps. – 300 użytkowników

Usługa powinna być skalowalna, tzn. Zamawiający ma prawo żądania podwyższenia przepustowości w lokalizacji typu A o 500 Mbps, w lokalizacji typu B o 30 Mbps, w lokalizacji typu C o 25 Mbps, przy zachowaniu niezmiennych parametrów jakościowych, Wykonawca jest zobowiązany przeprowadzić zmianę w ciągu 30 dni od daty zgłoszenia potrzeby przez Zamawiającego.

Typy lokalizacji są określone w tabeli 1.

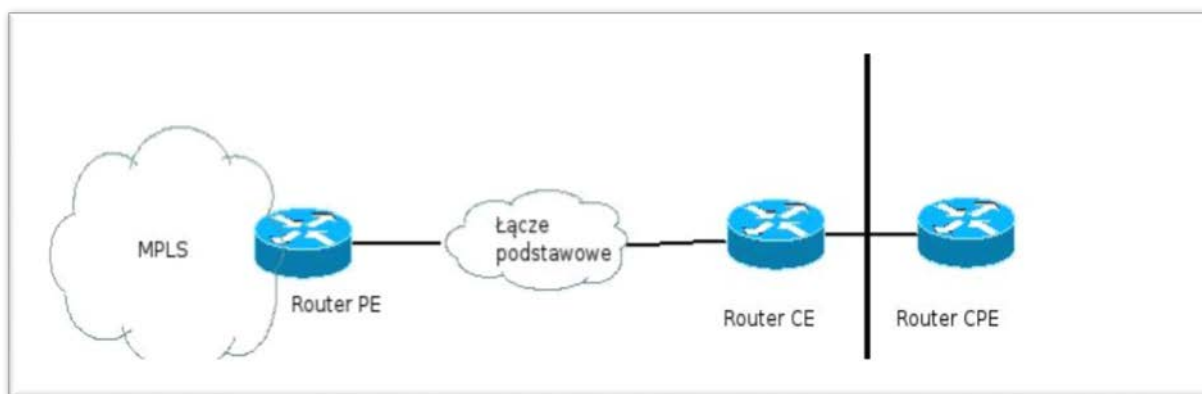
- 10. W sieci IP VPN Wykonawcy musi istnieć możliwość komunikacji na zasadzie „każdy z każdym” (ang. full mesh), tak aby połączenia były nawiązywane bezpośrednio pomiędzy lokalizacjami Zamawiającego.
- 11. W lokalizacji kategorii A, łącze dostępne zostanie zrealizowane w konfiguracji „2CE-2PE”.

Zakłada ona instalację dwóch routerów dostępowych CE, które są połączone z dwoma różnymi routerami szkieletowymi Wykonawca (PE) za pomocą dwóch łączy o rozłącznych trasach (patrz *Rysunek 1*). Wykonawca zainstaluje łącze zapasowe o takich samych parametrach, co łącze główne. Obecnie w lokalizacji jest połączenie światłowodowe.



Rysunek 1. Łącze dostępowe w konfiguracji „2CE + 2PE”

12. W lokalizacjach należących do kategorii B i C, łącze dostępowe zostanie zrealizowane w konfiguracji „1CE-1PE”, która zakłada podłączenie routera końcowego CE do routera szkieletowego (PE)



Rysunek 2. Łącze dostępowe w konfiguracji „1CE + 1PE”

13. W lokalizacjach typu A i B (zgodnie z Tabelą 1) Zamawiający wymaga podłączenia łączy dostępowych w relacji PE-CE za pomocą linii światłowodowej. W lokalizacjach typu C (zgodnie z Tabelą 1) zamawiający dopuszcza możliwość zbudowania łączy dostępowych w relacji PE-CE z wykorzystaniem technologii światłowodowej, przewodowej lub łączy radiowych w paśmie koncesjonowanym.

W sytuacji, gdy z przyczyn technicznych lub prawnych niemożliwa jest realizacja łączy w wyżej wymienionych technologiach do dnia uruchomienia usługi, Zamawiający dopuszcza tymczasowe podłączenie lokalizacji typu B lub C za pomocą technologii LTE z zastrzeżeniem, że Wykonawca podłączy te lokalizacje przy pomocy docelowej technologii w terminie nie przekraczającym 3 miesięcy od dnia uruchomienia usługi. Sumaryczna ilość lokalizacji podłączonych tymczasowo przez LTE nie może przekroczyć 10.

14. W przypadku konieczności wykonania inwestycji związanej z realizacją umowy, uzyskanie wszelkich niezbędnych pozwoleń leży w gestii Wykonawcy.

15. Przedmiotem zamówienia jest kompleksowe świadczenie usług operatora korporacyjnej sieci statystyki publicznej WAN-GUS dla jednostek służb statystyki publicznej w celu zapewnienie bezpiecznej transmisji danych między jednostkami.

Wykonawca, w ramach złożonej oferty cenowej (bez dodatkowych opłat), wykona zlecone przez Zamawiającego zmiany w konfiguracji routerów CE. Zamawiający zleci nie więcej niż jedną zmianę każdego routera CE w miesiącu, z wyjątkiem zmian w konfiguracji QOS, które mogą wystąpić częściej. Zlecone przez Zamawiającego zmiany w konfiguracji routerów CE Wykonawca wprowadzi w ciągu 48 godzin od uzgodnienia zmian pomiędzy osobami technicznymi, wyznaczonymi przez Wykonawcę i Zamawiającego. Wykonanie zmiany konfiguracji przez Wykonawcę uważa się za zakończone po potwierdzeniu prawidłowego działania przez Zamawiającego.

16. Wykonawca dostarczy usługę IP VPN z minimum pięcioma klasami ruchu (ang. Class of service, CoS) we wszystkich lokalizacjach:

- a) Klasa *voice*, dedykowana dla komunikacji głosowej;
- b) Klasa *video*, dedykowana dla ruchu video;
- c) Klasa *dane1*, dedykowana dla aplikacji krytycznych;
- d) Klasa *dane2*, dedykowana dla aplikacji biznesowych
- e) Klasa *dane3*, dedykowana dla pozostałych aplikacji.

17. Sposób priorytetyzacji pakietów IP (przydziału do klas w konfiguracji QOS) na podstawie adresów IP, numerów portów TCP / UDP oraz numerów VLAN zostanie uzgodniony z przedstawicielami Zamawiającego na etapie inicjowania projektu wdrożeniowego.

Przydział do klas pozostaje w gestii Zamawiającego, przy czym sposób numerowania (markowania) pakietów IP zostanie zaproponowany przez Wykonawcę na etapie uzgodnień projektowych.

Obecnie Zamawiający znakuje pakiety:

Klasa QoS	Znakowanie
Dane D3	af11
Dane D2	af21
Dane D1	af31
Video V2	af41
Voice V1	ef

Ruch nieoznakowany przez Zamawiającego, Wykonawca znakuje af21. W lokalizacjach jest obecnie następujący podział pasma gwarantowanego:

Klasa	Lokalizacja typu A	Lokalizacja typu B	Lokalizacja typu C
Voice V1	8%	7%	15%
Video V2	15%	18%	15%

Dane D1	40%	35%	40%
Dane D3	15%	10%	10%

18. Wykonawca udostępni Zamawiającemu narzędzie, pozwalające na sprawdzenie jakości świadczonej usługi, prezentujące następujące parametry:

a) Utylizację na wszystkich interfejsach routerów CE;

b) Wartości parametrów QoS:

- 1) opóźnienie pakietów (*delay*) - minimalne, maksymalne oraz średnie opóźnienie w zadanym przedziale czasu;
- 2) wariancja opóźnień (*jitter*);
- 3) straty pakietów (*packet loss*);

Narzędzie musi być dostępne dla 10 osób jednocześnie.

19. Wykonawca udostępni Zamawiającemu możliwość zgłaszania problemów i awarii WAN za pomocą infolinii, faksu oraz poczty elektronicznej (e-mail). Wykonawca zapewni dedykowaną osobę (opiekuna technicznego) do kontaktu z Zamawiającym.

20. Wykonawca będzie przysyłał comiesięczny raport z realizacji usług objętych umową, informację o rzeczywistych parametrach SLA na poszczególnych łączach WAN GUS.

21. Usługa świadczona przez Wykonawcę będzie spełniała następujące parametry jakościowe (QoS):

Dla klasy voice:

- Opóźnienie w jedną stronę (*delay*) < 50 ms;
- Wariancja opóźnienia (*jitter*) < 10 ms;
- Straty pakietów w sieci Wykonawcy <0,2%;

Dla klas typu dane:

- Opóźnienie w jedną stronę (*delay*) < 50 ms;
- Straty pakietów w sieci Wykonawcy <0,1%.

Dla klasy wideo:

- Opóźnienie w jedną stronę (*delay*) < 50 ms;
- Straty pakietów w sieci Wykonawcy <0,1%;

Dla pozostałego ruchu:

- Opóźnienie w jedną stronę (*delay*) < 50 ms;
- Straty pakietów w sieci Wykonawcy <0,2%.

przy czym klasa *voice* musi być typu LLQ (Low Latency Queueing), a pozostałe klasy muszą być typu LLQ (Low Latency Queueing) lub WFQ (Weighted Fair Queueing) lub CBWFQ (Class Based Weighted Fair Queueing) lub innego równoważnego.

Podane wyżej wartości parametrów QoS nie mogą zostać przekroczone w ramach oferowanej usługi. Ich przekroczenie traktowane jest przez strony Umowy jako Awaria. Podział procentowy, w ramach przepustowości łącza, do każdej z klas ruchu zostanie uzgodniony z Wykonawcą podczas wdrożenia, przy czym wstępnie Zamawiający przyjmuje, że suma gwarantowanych pasm przepustowości poszczególnych klas QoS nie będzie przekraczać 85% założonej przepustowości łącza;

22. Wykonawca zapewni następujące parametry niezawodnościowe (SLA) usługi IP VPN we wszystkich relacjach:
- gwarancja przepustowości na poziomie 100% dostarczonego pasma,
 - dostępność usługi oraz czas naprawy (rozumianej jako przesłanie potwierdzenia przyjęcia zgłoszenia awarii oraz określenie trybu naprawy) - liczona od zgłoszenia awarii przez Zamawiającego;
 - czas usunięcia awarii zgodnie z poniższą tabelą;
 - roczna dostępność sieci zgodnie z poniższą tabelą;

Kategoria łącza zgodnie z Tabelą 1	Gwarantowany Czas Usunięcia Awarii [h]	Gwarantowana roczna dostępność usługi [%]
A	4	99,9
B	12	99,7
C	24	99,0

23. Usługa serwisu technicznego będzie obejmowała usuwanie problemów pracy z siecią po ich zgłoszeniu przez Zamawiającego na specjalnie do tego celu wydzielony numer telefoniczny do Centrum Kontakt Wykonawcy (Biura Obsługi Klienta), dostępny bez przerwy - 24 godziny na dobę, 7 dni w tygodniu, 365 dni w roku.
24. Wszelkie prace modernizacyjne w sieci Wykonawcy związane ze świadczeniem usług dla Zamawiającego muszą być zgłaszane i uzgadniane z Zamawiającym na minimum 7 dni roboczych przed rozpoczęciem prac.
25. Wykonawca zapłaci bonifikaty z tytułu niedotrzymania parametrów SLA:
- Bonifikatę, naliczaną w cyklach miesięcznych, z tytułu niedotrzymania Gwarantowanego Czasu Usunięcia Awarii ustala się na podstawie poniższego wzoru:
 Bonifikata za Awarię = (CUA-GCUA)*B, gdzie:
 CUA – Czas usunięcia Awarii [h], zaokrąglony wzwyż do pełnej godziny
 GCUA – Gwarantowany czas usunięcia Awarii [h]
 B – bonifikata w wysokości 4 % miesięcznego abonamentu za łącze
 - Bonifikatę z tytułu niedotrzymania Gwarantowanej dostępności Usługi IP VPN ustala się na podstawie poniższego wzoru:

Całkowita bonifikata = $[SCTWA - MLGA \cdot (CKUP/LG)] \cdot B$, gdzie:

MLGA – maksymalna liczba godzin Awarii dopuszczalna dla danego Poziomu Usługi [h]

SCTWA – suma czasów trwania wszystkich Awarii w danym roku kalendarzowym [h]

CKUP – czas korzystania z Usługi Podstawowej w danym roku kalendarzowym [h]

LG – liczba godzin w danym roku kalendarzowym [h]

B – bonifikata w wysokości 4 % miesięcznego abonamentu za łącze.

Wynik działania $[SCTWA - MLGA \cdot (CKUP/LG)]$ zaokrągla się wzwyż do pełnej godziny.

26. W tabeli 1. wymieniono odbiorców oraz lokalizacje i adresy jednostek statystyki publicznej, w których będą instalowane i wdrażane do eksploatacji połączenia.

Tabela 1.

Wykaz jednostek służb statystyki publicznej z adresami oraz dane podmiotów zarządzających obiektami siedzib tych jednostek, w których będą instalowane i wdrażane do eksploatacji połączenia.

L.p.	Nazwa Lokalizacji	Typ Lokalizacji	Telefon	Adres lokalizacji łącząca	Podmiot zarządzający budynkiem	Adres zarządzającego
1	Urząd Statystyczny w Białymstoku	B	857497723	ul. Krakowska 13 15-959 Białystok	Urząd Statystyczny w Białymstoku	15-959 Białystok ul. Krakowska 13
2	Urząd Statystyczny w Białymstoku Oddział w Łomży	C	862154141	ul. Nowa 2, 18-400 Łomża	Prezydent M. Łomża poprzez administratora budynku - Firma MIENIE Administratorzy Nieruchomości Iwona Perkowska Łomża	18-400 Łomża, ul. Stary Rynek 8 lok 2 (tel. 661918169)
3	Urząd Statystyczny w Białymstoku Oddział w Suwałkach	C	875635471	ul. 1 Maja 13 16-400 Suwałki	PZU Spółka Akcyjna	00-133 Warszawa Al. Jana Pawła II 24
4	Urząd Statystyczny w Bydgoszczy	B	523669385, 532457472	ul. Konarskiego 1/3 85-066 Bydgoszcz	Kujawsko- Pomorski Urząd Wojewódzki	85-950 Bydgoszcz ul. Jagiellońska 3
5	Urząd Statystyczny w Bydgoszczy Oddział w Toruniu	C	523669385, 532457472	ul. Mickiewicza 10/16 87-100 Toruń	Zakład Ubezpieczeń Społecznych Oddział w Toruniu	87-100 Toruń, ul. Adama Mickiewicza 33/39
6	Urząd Statystyczny w Bydgoszczy Oddział we Włocławku	C	523669385, 532457472	ul. Piekarska 16a 87-800 Włocławek	Urząd Statystyczny w Bydgoszczy	85-066 Bydgoszcz ul. Konarskiego 1/3
7	Urząd Statystyczny w Bydgoszczy Oddział w Inowrocławiu	C	523669385, 532457472	Al. Niepodległości 4 88-100 Inowrocław	Miasto Inowrocław przez jednostkę organizacyjną - Ośrodek Sportu i Rekreacji w Inowrocławiu	OSiR w Inowrocławiu: 88-100 Inowrocław, Al. Niepodległości 4; Miasto Inowrocław: 88- 100 Inowrocław, al. Ratuszowa 36
8	Urząd Statystyczny w Gdańsku	B	587683184	ul. Danusi 4 80-434 Gdańsk	US Gdańsk	80-434 Gdańsk ul. Danusi 4
9	Urząd Statystyczny w Gdańsku Oddział w Słupsku	C	587683184	ul. Jana Pawła II 1 76-200 Słupsk	Prezydent M. Słupsk / Przeds. Gospodarki Komunalnej Sp. z o.o.	76-200 Słupsk, Plac Zwycięstwa 3 / 76-200 Słupsk ul. Tuwima 4
10	Urząd Statystyczny w Gdańsku Oddział w Tczewie	C	587683184	ul. Gdańska 33 H 83-110 Tczew	Przedsiębiorstwo Budowlano- Usługowe "KOMBUD" Sp. z o.o.	83-110 Tczew ul. Gdańska 33G
11	Urząd Statystyczny w Gdańsku Oddział w Chojnicach	C	587683184	Pl Niepodległości 7 / 9 89-600 Chojnice	Przedsiębiorstwo Budowlane GÓRSKI sp. z o.o. SKA	80-312 Chojnice ul. Wita Stwosza 31A/31

L.p.	Nazwa Lokalizacji	Typ Lokalizacji	Telefon	Adres lokalizacji łącza	Podmiot zarządzający budynkiem	Adres zarządzającego
12	Urząd Statystyczny w Katowicach	B	327791223 327791208	ul. Owocowa 3 40-158 Katowice	Urząd Statystyczny w Katowicach	40-158 Katowice ul. Owocowa 3
13	Urząd Statystyczny w Katowicach Oddział w Bielsku Białej	C	327791208 33 8221835	ul. Piastowska 44 43-300 Bielsko-Biała	Kuratorium Oświaty w Katowicach	40-024 Katowice ul. Powstańców 41a
14	Urząd Statystyczny w Katowicach Oddział w Bytomiu	C	32 7791208 32 2827040	ul. Moniuszki 26a 41-902 Bytom	MANADOM Spółka z o.o.	41-902 Bytom ul. Bolesława Chrobrego 8 lok. 10
15	Urząd Statystyczny w Katowicach Oddział w Częstochowie	C	32 7791208 34 3660014	al. Niepodległości 20/22 42-216 Częstochowa	Urząd Statystyczny w Katowicach / Wspólnota Lokalowa	40-158 Katowice ul. Owocowa 3 / 42-216 Częstochowa Al. Niepodległości 20/22
16	Urząd Statystyczny w Katowicach Oddział w Rybniku	C	324233530 327791208	ul. Bolesława Chrobrego 6 44-200 Rybnik	PSS "Społem"	44-200 Rybnik ul. Bolesława Chrobrego 6
17	Urząd Statystyczny w Katowicach Oddział w Sosnowcu	C	322972017 327791208	ul. Rzeźnicza 12 41-200 Sosnowiec	Miejski Zakład Zasobów Lokalowych – Zakład Budżetowy	41-200 Sosnowiec ul. Partyzantów 10a
18	Urząd Statystyczny w Kielcach	B	412499619	ul. Zygmunta Wróblewskiego 2 25-369 Kielce	Urząd Statystyczny w Kielcach	25-369 Kielce ul. Zygmunta Wróblewskiego 2
19	Urząd Statystyczny w Kielcach Oddział w Sandomierzu	C	412499619	ul. Wacława Jakubowskiego 5 27-600 Sandomierz	Cech Rzemieślników i Przedsiębiorców	27-600 Sandomierz ul. Wacława Jakubowskiego 5
20	Urząd Statystyczny w Krakowie	B	123610165	ul. Kazimierza Wyki 3 31-223 Kraków	Urząd Statystyczny w Krakowie	31-223 Kraków ul. Kazimierza Wyki 3
21	Urząd Statystyczny w Krakowie Oddział w Tarnowie	C	123610165	pl. Kazimierza Wielkiego 2 33-100 Tarnów	Urząd Statystyczny w Krakowie	31-223 Kraków ul. Kazimierza Wyki 3
22	Urząd Statystyczny w Krakowie Oddział w Zakopanem	C	123610165	ul. Jagiellońska 7 34-500 Zakopane	Gmina Miasta Zakopane	34-500 Zakopane ul. Kościuszki 13
23	Urząd Statystyczny w Krakowie Kraków 2	C	123610165	ul. Smolki 11 30-513 Kraków	Urząd Statystyczny w Krakowie	31-223 Kraków ul. Kazimierza Wyki 3
24	Urząd Statystyczny w Krakowie Oddział w Chrzanowie	C	123610165	ul. Rynek 16 32-500 Chrzanów	Miejski Zarząd Zasobów Komunalnych	32-500 Chrzanów ul. Garncarska 4
25	Urząd Statystyczny w	C	123610165	ul. Jagiellońska 52 33-300 Nowy Sącz	Małopolski Urząd Wojewódzki Delegatura w Nowym Sączu	33-300 Nowy Sącz ul. Jagiellońska 52

L.p.	Nazwa Lokalizacji	Typ Lokalizacji	Telefon	Adres lokalizacji łącza	Podmiot zarządzający budynkiem	Adres zarządzającego
	Krakowie Oddział w Nowym Sączu					
26	Urząd Statystyczny w Lublinie	B	815332051 w. 120, 133	ul. Leszczyńskiego 48 20-068 Lublin	Urząd Statystyczny w Lublinie	20-068 Lublin ul. Leszczyńskiego 48
27	Urząd Statystyczny w Lublinie Oddział w Radzynie Podlaskim	C	815332051 w. 120, 133	ul. Warszawska 32 21-300 Radzyń Podlaski	Burmistrz Radzyna Podlaskiego	21-300 Radzyń Podlaski ul. Warszawska 32
28	Urząd Statystyczny w Lublinie Oddział w Chełmie	C	815332051 w. 120, 133	pl. Niepodległości 1 22-100 Chełm	Delegatura w Chełmie L.U.W w Lublinie	22-100 Chełm Pl. Niepodległości 1
29	Urząd Statystyczny w Lublinie Oddział w Zamościu	C	815332051 w. 120, 133	ul. Podgroble 1 22-400 Zamość	Urząd Statystyczny w Lublinie	20-068 Lublin ul. Leszczyńskiego 48
30	Urząd Statystyczny w Lublinie Oddział w Białej Podlaskiej	C	815332051 w. 120, 133	ul. Brzeska 41 21-500 Biała Podlaska	Zakład Gospodarki Lokalowej Spółka z o.o.	21-500 Biała Podlaska ul. Żeromskiego 5
31	Urząd Statystyczny w Łodzi	B	426839265	ul. Suwalska 29 93-176 Łódź	Urząd Statystyczny w Łodzi	93-176 Łódź ul. Suwalska 29
32	Urząd Statystyczny w Łodzi Oddział w Piotrkowie Trybunalskim	C	426839265	ul. Wronia 65 97-300 Piotrków Trybunalski	Izba Administracji Skarbowej w Łodzi	90-436 Łódź ul. Kościuszki 83
33	Urząd Statystyczny w Łodzi Oddział w Brzezinach	C	426839265	ul. Sienkiewicza 14 95-060 Brzeziny	Urząd Statystyczny w Łodzi	93-176 Łódź ul. Suwalska 29
34	Urząd Statystyczny w Łodzi Oddział w Sieradzu	C	426839265	pl. Wojewódzki 3 98-200 Sieradz	Starostwo Powiatowe w Sieradzu	98-200 Sieradz ul. Plac Wojewódzki 3
35	Urząd Statystyczny w Olsztynie	B	895243644	ul. Kościuszki 78/82 10-555 Olsztyn	Urząd Statystyczny w Olsztynie	10-555 Olsztyn ul. Kościuszki 78/82
36	Urząd Statystyczny w Olsztynie Oddział w Elblągu	C	895243644	pl. Jagiellończyka 5 82-300 Elbląg	Izba Administracji Skarbowej w Olsztynie	10-950 Olsztyn ul. Al. Marszałka J. Piłsudskiego 59A
37	Urząd Statystyczny w Olsztynie Oddział w Ełku	C	895243644	ul. Kolonia 1 19-300 Ełk	Powiatowy Zarząd Dróg w Ełku	19-300 Ełk ul. Kolonia 1
38	Urząd Statystyczny w Opolu	B	774230110	ul. ks. Hugona Kołłątaja 5B 45-064 Opole	Urząd Statystyczny w Opolu	45-064 Opole ul. ks. Hugona Kołłątaja 5B
39	Urząd Statystyczny w Poznaniu	B	612798330	ul. Wojska Polskiego 27/29 60-959 Poznań	Urząd Statystyczny w Poznaniu	60-959 Poznań ul. Wojska Polskiego 27/29

L.p.	Nazwa Lokalizacji	Typ Lokalizacji	Telefon	Adres lokalizacji łącza	Podmiot zarządzający budynkiem	Adres zarządzającego
40	Urząd Statystyczny w Poznaniu Oddział w Kaliszu	C	612798330	ul. Piwonicka 7-9 62-800 Kalisz	Okręgowy Urząd Miar w Poznaniu, Delegatura w Kaliszu	ul. Piwonicka 7-9 62-800 Kalisz
41	Urząd Statystyczny w Poznaniu Oddział w Koninie	C	612798330	ul. Poznańska 84 62-510 Konin	Okręgowy Urząd Miar w Poznaniu Delegatura w Koninie	62-510 Konin ul. Poznańska 84
42	Urząd Statystyczny w Poznaniu Oddział w Kościanie	C	612798330	ul. Dekana 4 64-100 Leszno	Okręgowy Urząd Miar w Poznaniu Delegatura w Lesznie	64-100 Leszno ul. Dekana 4
43	Urząd Statystyczny w Poznaniu Oddział w Pile	C	612798330	al. Niepodległości 37 64-920 Piła	Starostwo Powiatu w Pile	64-920 Piła al. Niepodległości 33/35
44	Urząd Statystyczny w Rzeszowie	B	178535219 w. 210	ul. Jana III Sobieskiego 10 3 5-002 Rzeszów	Urząd Statystyczny w Rzeszowie	35-959 Rzeszów ul. Jana III Sobieskiego 10
45	Urząd Statystyczny w Rzeszowie Oddział w Tarnobrzegu	C	178535219 w. 210	ul. Wyspiańskiego 12 39-400 Tarnobrzeg	Urząd Statystyczny w Rzeszowie	35-959 Rzeszów ul. Jana III Sobieskiego 10
46	Urząd Statystyczny w Rzeszowie Oddział w Przemyślu	C	178535219 w. 210	ul. Katedralna 5 37-700 Przemyśl	Administracja Budynku Kapituły Metropolitalnej Obrządku Łacińskiego	37-700 Przemyśl ul. Katedralna 5
47	Urząd Statystyczny w Rzeszowie Oddział w Krośnie	C	178535219 w. 210	ul. Bieszczadzka 5 38-400 Krosno	Urząd Statystyczny w Rzeszowie	35-959 Rzeszów ul. Jana III Sobieskiego 10
48	Urząd Statystyczny w Rzeszowie Rzeszów 2	C	178535219 w. 210	ul. Piłsudskiego 38 35-959 Rzeszów	Regionalna Dyrekcja Ochrony Środowiska w Rzeszowie	35-959 Rzeszów ul. Piłsudskiego 38
49	Urząd Statystyczny w Szczecinie	B	914597710	ul. Jana Matejki 22 70-530 Szczecin	ZUS Oddział w Szczecinie	70-530 Szczecin ul. Jana Matejki 22
50	Urząd Statystyczny w Szczecinie Oddział w Koszalinie	C	914597710	ul. Monte Cassino 4 75-412 Koszalin	Urząd Statystyczny w Szczecinie	70-530 Szczecin ul. Jana Matejki 22
51	Urząd Statystyczny w Szczecinie Oddział w Stargardzie Szczecińskim	C	914597710	ul. Rynek Staromiejski 1 73-110 Stargard Szczeciński	Urząd Miejski	73-110 Stargard Szczeciński ul. Czarnieckiego 17
52	Urząd Statystyczny w Warszawie	B	224642300	ul. 1 Sierpnia 21 02-134 Warszawa	Główny Urząd Statystyczny	00-925 Warszawa al. Niepodległości 208
53	Urząd Statystyczny w Warszawie	C	297607870 wew. 3212	ul. Nadrzeczna 1 06-400 Ciechanów	Urząd Statystyczny w Warszawie	02-134 Warszawa ul. 1 Sierpnia 21

L.p.	Nazwa Lokalizacji	Typ Lokalizacji	Telefon	Adres lokalizacji łącza	Podmiot zarządzający budynkiem	Adres zarządzającego
	Oddział w Ciechanowie					
54	Urząd Statystyczny w Warszawie Oddział w Ostrołęce	C	297607870 wew. 7140	ul. Insurekcyjna 3 07-410 Ostrołęka	Urząd Statystyczny w Warszawie	02-134 Warszawa ul. 1 Sierpnia 21
55	Urząd Statystyczny w Warszawie Oddział w Płocku	C	243665044 wew. 5057	ul. Otokowska 21 09-407 Płock	Wektra Holding Sp. z o.o.	09-407 Płock ul. Otokowska 21
56	Urząd Statystyczny w Warszawie Oddział w Siedlcach	C	256326347 wew. 6215	ul. Pułaskiego 19/21 08-110 Siedlce	Urząd Statystyczny w Warszawie	02-134 Warszawa ul. 1 Sierpnia 21
57	Urząd Statystyczny we Wrocławiu	B	713716433	ul. Oławska 31 50-950 Wrocław	Urząd Statystyczny we Wrocławiu	50-950 Wrocław ul. Oławska 31
58	Urząd Statystyczny we Wrocławiu Oddział w Jeleniej Górze	C	713716433	ul. 1 Maja 1 58-500 Jelenia Góra	Urząd Statystyczny we Wrocławiu	50-950 Wrocław ul. Oławska 31
59	Urząd Statystyczny we Wrocławiu Oddział w Legnicy	C	713716433	ul. Jaworzyńska 65 59-220 Legnica	Centrum Nieruchomości DOMENA Sp z o.o.	59-220 Legnica ul. Poselska 5/7
60	Urząd Statystyczny we Wrocławiu Oddział w Wałbrzychu	C	713716433	ul. Mickiewicza 14 58-300 Wałbrzych	Urząd Statystyczny we Wrocławiu	50-950 Wrocław ul. Oławska 31
61	Urząd Statystyczny w Zielonej Górze	B	683223121	ul. Spokojna 1 65-954 Zielona Góra	Urząd Statystyczny w Zielonej Górze	65-954 Zielona Góra ul. Spokojna 1
62	Urząd Statystyczny w Zielonej Górze Oddział w Gorzowie Wielkopolskim.	C	683223121	ul. Jagiellończyka 10 66-400 Gorzów Wlkp.	ARKADA Spółka z o.o. Gorzów Wlkp.	66-400 Gorzów Wlkp. ul. Kazimierza Wielkiego 61
63	Urząd Statystyczny w Zielonej Górze Oddział w Żaganiu	C	683223121	ul. Plac Wolności 6 68-100 Żagań	Zarząd Gospodarki Mieszkaniowej	68-100 Żagań ul. Miodowa 23
64	Urząd Statystyczny w Zielonej Górze Oddział w Słubicach	C	683223121	ul. Konstytucji 3 Maja 74 69-100 Słubice	Zakład Administracji Mieniem Komunalnym	69-100 Słubice ul. Plac Bohaterów 13
65	Główny Urząd Statystyczny / Centrum	A	226083719	al. Niepodległości 208 00-925 Warszawa	Główny Urząd Statystyczny	00-925 Warszawa al. Niepodległości 208

L.p.	Nazwa Lokalizacji	Typ Lokalizacji	Telefon	Adres lokalizacji łączy	Podmiot zarządzający budynkiem	Adres zarządzającego
	Informatyki Statystycznej					
66	Centrum Informatyki Statystycznej Zakład w Radomiu	B	483624217	ul. Planty 39/45 26-600 Radom	Centrum Informatyki Statystycznej	00-925 Warszawa al. Niepodległości 208